

# 넷제로 이행 계획 (NZTP) 워크숍



# 법적 면책 고지

본 자료는 넷제로를 위한 글래스고 금융 연합("GFANZ")에서 제작하였습니다. 본 자료는, GFANZ 간행물에 제시된 바와 같이, 금융 기관의 넷제로 이행 계획 수립에 관한 자발적 지침 개요 제공이 목표입니다. 혼란을 피하고자, 문서에 표현되거나 암시된 어떠한 내용도 특정 행동 방침을 규정하려는 의도가 없음을 밝힙니다. 본 자료는 어떤 종류의 법적 관계나 법적으로 집행할 수 있는 의무를 생성하지 않습니다. 본 자료의 사용자는 여기에 설명된 잠재적인 행동 방침 채택 여부와 범위를 단독으로 결정합니다.

본 자료에 제시된 정보는 포괄적인 것으로 간주하지 않으며 어떠한 형태의 법률, 세금, 투자, 회계, 재무 또는 기타 조언도 제공하지 않습니다. 본 자료는 GFANZ에서 제공한 것이며, 어떤 사람도 독립적으로 검증하지 않았습니다. 본 보고서의 어떠한 내용에도 증권이나 금융 상품을 매수 또는 매도하기 위한 제안이나 권유는 존재하지 않으며, 투자 또는 투자 철회 전략에 대한 어떤 사람의 투자 조언이나 추천 혹은 증권이나 기타 금융 상품에 대한 "매수", "매도" 또는 "보유" 여부를 언급하는 부분은 없습니다.

본 자료는 정보 제공의 목적으로만 작성되었으며, 여기에 포함된 정보는 발행일을 기준으로 작성되었습니다. 어떠한 진술, 보증, 검증 또는 약속(명시적이든 묵시적이든)이 이루어지지 않으며, 앞으로도 없을 것이며, GFANZ 회원, 그 사무국 또는 해당 계열사 또는 해당 임원, 직원, 대리인 또는 고문이, 본 자료와 관련된 이해 당사자나 고문에게 제공되거나 달리 배포되는 본 자료나 기타 정보(서면 또는 구두), 통지 또는 문서의 적절성, 정확성, 완전성 또는 합리성과 관련하여 이에 국한되지 않는, 책무나 법적 책임을 지지 않으며 앞으로도 책임지지 않을 것입니다.

GFANZ를 구성하는 금융 섹터별 넷제로 연합 회원은 개별적으로 각자 연합의 목표 상향을 약속했으며, 본 자료에서 명시된 원칙과 프레임워크를 자동으로 채택할 것으로 예상되지는 않지만, 증권, 은행 및 독점 금지법을 포함한 수탁 및 계약상의 의무와 해당 법률 및 규정과 일치하는 한 모든 회원이 시간이 지남에 따라 목표를 높일 것으로 예상됩니다.

# GFANZ 권고 사항 및 지침 사용 방법

본 자료는 넷제로를 위한 글래스고 금융 연합("GFANZ")의 권고 사항과 지침을 제시하며, 금융 기관에 기후 변화로 인한 재정적, 경제적 위험 요소와 기회 그리고 그러한 위험 요소 완화에 필요한 전환에 대처할 수 있는 넷제로 약속 이행을 위한 잠재적인 방안의 배경을 알리는 것입니다.

이 일련의 워크숍은 전환 금융의 프레임워크를 청중에게 친숙하게 만들고자 개최되었습니다. 여기에 제시된 권고 사항과 지침은 구체적인 행동 방침을 규정하는 것이 아니라, 금융 기관이 넷제로 이행 계획을 준비하는 데 도움이 되는 정보와 옵션을 제시합니다.

자료를 확인하기 전에 고려해야 할 중요한 사항은 다음과 같습니다.

- **자발적 지침:** GFANZ NZTP 프레임워크 채택은 자발적입니다. 프레임워크의 모든 측면(테마 및 구성 요소)을 사용하는 것이 좋습니다. 가장 관련성이 높은 테마 및 구성 요소의 일부를 사용하는 것도 하나의 옵션입니다.
- **다부문적 접근 방식:** 이 일련의 워크숍에 명시된 권고 사항과 지침은 전환 계획에 대한 다부문적 접근 방식을 제시하며, 금융 섹터 전반의 기관에 적용하고 규제 기관과 정책 입안자의 참조 역할을 하는 것이 목표입니다.
- **다양한 금융 기관의 고유한 역할:** 다부문적 접근 방식으로 인해 권고 사항과 지침은 여러 유형의 금융 기관이 업계 내에서 수행하는 다양한 역할을 반영하지 못합니다. 금융 기관은 전환 계획을 수립하는 데 있어 고유한 역할을 고려하는 것이 좋습니다.
- **수립 및 시행 중심:** 여기에 명시된 프레임워크는 전환 계획 공개에 대한 구체적인 지침이 아닌, 전환 계획 수립 및 시행에 대한 방식을 제시합니다(공개에 대한 지침의 예는 영국 TPT를 참조하십시오).
- **전환 계획에 대한 기관 차원의 접근 방식:** 해당 지침은 금융 기관의 전반적인 비즈니스 전략에 넷제로 이행을 포함하는 것에 초점을 맞추고 있지만, 개별 비즈니스 영역, 상품군 또는 자산군에 대해서는 깊이 있게 다루지 않습니다.
- **일반 지침:** 지원 경로, 도구 및 방법론은 정책, 규제, 기술 및 과학이 빠른 속도로 발전하므로 아직 모든 상황에 적용하지 못할 수 있습니다.

# 감사의 글

GFANZ는 부문별 연합과 각 사무국 팀의 지원과 협력에 감사드립니다.

- 넷제로 자산운용사 이니셔티브(Net Zero Asset Managers initiative, [NZAM](#))
- 넷제로 에셋오너 연합(Net Zero Asset Owner Alliance, [NZAOA](#))
- 넷제로 은행 연합(Net-Zero Banking Alliance, [NZBA](#))
- 넷제로 금융 서비스 공급업체 연합(Net Zero Financial Service Providers Alliance, [NZFSPA](#))
- 넷제로 보험 연합(Net-Zero Insurance Alliance, [NZIA](#))
- 넷제로 투자 컨설턴트 이니셔티브(Net Zero Investment Consultants Initiative, [NZICI](#))
- 파리 협정 연계 자산운용사 연합(Paris Aligned Asset Owners, [PAAO](#))
- 벤처 기후 연합(Venture Climate Alliance, [VCA](#))

**!** 금융 기관이 섹터별 기준과 지침에 대한 확인을 원하시는 경우, 위에 언급한 각 연합에 문의해 주십시오.






GFANZ는 또한 2022년 프레임워크 개발 전반에 걸쳐 전환 계획 공개 및 시행에 대한 일관된 접근 방식을 보장하는 과정에서 [전환 계획 태스크포스](#)와 긴밀하게 협력해 주신 점에 감사드립니다.



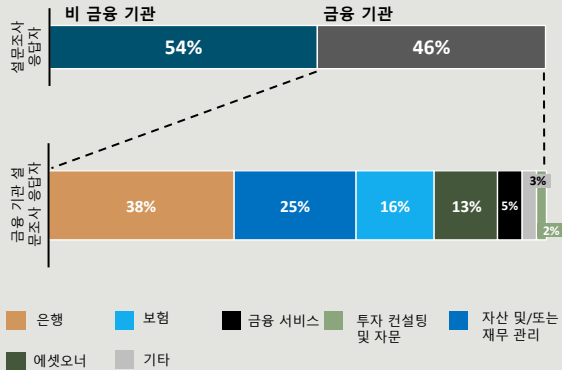
# 프레임워크 개발

여기에 제시된 권고 사항은 섹터별 제휴 및 기타 산업 기관에서 발표한 지침 및 기준을 기반으로 하고 이를 보완하며, 금융 부문 전반에 걸쳐 기존 메시지를 자세히 설명합니다.

GFANZ 권고 사항 및 지침 개발은 높은 수준의 참여율을 기록한 공개 협의 프로세스를 포함하고 있습니다.

-  **64,440**  
명이 디지털 방식  
으로 사용했습니다
-  **34,200**  
페이지 뷰
-  **654**명이  
설문조사 URL을  
클릭했습니다
-  **187**개 기업 참여
-  **900+**  
개 이상의 댓글  
검토

## 자문 참여 요약



GFANZ에 따른 표 1. 금융 기관 넷제로 이행 계획 추가 정보, 2022년 11월.

## 전환 관련 프레임워크 모음:1

보고서	프레임워크 적용 대상	
CA 100+	공개 프레임워크 지표 요약	실물 경제
CBI	변화하는 기업을 위한 전환 금융	금융 기관
CDP	CDP 기후 변화 2022 설문조사 및 CDP 기술 노트: 전환 계획 보고	기업 및 금융 기관
IA ICAPs	지침 및 기대 단계	투자자
ICMA	기후 변화 금융 핸드북 과 녹색 채권 원칙 안내 핸드북 2022	금융 기관
NZAOA	목표 설정 프로토콜	에셋오너 및 관리자
NZBA	은행의 기후 목표 설정 지침	은행
NZIA	넷제로 이행 보장: 진화하는 사고와 이행	보험사
PAAO NZIF	넷제로 투자 프레임워크	투자자
SBTi	금융 섹터 과학 기반 넷제로 목표 설정 기초 및 금융 부문 과학 기반 목표 지침	금융 기관
TCFD	지표, 목표 및 전환 계획	기업 및 금융 기관
TPI	방법론 및 지표 보고서	실물 경제

# GFANZ 워크숍 시리즈

GFANZ NZTP 워크숍 시리즈는 금융 기관 넷제로 이행 계획에 대한 GFANZ 지침 개요 제공이 목표입니다.

이 워크숍은 처음 접하는 분들이나 GFANZ 이니셔티브인 넷제로 과제에 대한 고차원적인 이해가 필요한 고위 경영진 및 이사진에게 적합하며, GFANZ NZTP 프레임워크에 대해 수준 높은 개요를 제공합니다.

기본 사항	넷제로, GFANZ 및 NZTP에 관한 서론
	GFANZ NZTP는 어디서부터 시작해야 하나?
	네 가지 주요 자금 조달 전략
GFANZ NZTP 테마	기초
	이행 전략 <i>이번 세션</i>
	관련 전략
	지표 및 목표
	거버넌스

워크숍은 서로 독립적이므로 순서와 관계없이 사용할 수 있습니다.  
각 워크숍은 약 1시간 정도 소요됩니다.

이 분야에 대해 잘 모르는 분들을 위해, 서론은 워크숍에서는 유용한 기본 정보를 제공하며, **GFANZ NZTP는 어디서부터 시작해야 하나?**는 프레임워크의 실용성을 간략하게 설명합니다.

전환 금융을 정의하는 **네 가지 주요 자금 조달 전략**은 프레임워크의 핵심이며 워크숍 본문에서 자세히 소개할 뿐만 아니라 GFANZ NZTP 테마별 각 워크숍에서 다루게 됩니다.

NZTP의 특정 기술 측면에 대해 논의할 준비가 된 사람들을 위해, NZTP는 각 주제(**기초, 이행 전략, 참여 전략, 지표 및 목표, 거버넌스**)를 다룹니다.

토론을 위해 제시된 질문(오른쪽 기호로 표시)이 있는 슬라이드를 통해 청중의 참여를 유도하고 지침 사용에 대한 구체적인 예를 설명합니다.



워크숍 세션이 질문으로 이어지거나 특정 주제에 대한 추가 워크숍이 필요한 경우 [이 양식](#)을 작성하여 문의해 주십시오.

GFANZ 권고 사항 및 진행 중인 작업에 대한 자세한 정보는 [GFANZ 웹사이트](#)에서 확인할 수 있습니다.



# 서론





본 워크숍에서는 NZTP 프레임워크의 **이행 전략** 테마와 **이 테마에 속하는 세 가지 구성 요소**에 대해 자세히 살펴봅니다.  
넷제로 목표에 맞춰 비즈니스 활동, 상품, 서비스 및 정책을 추진하는 방법에 대한 권고 사항과 지침을 다룹니다.



# 넷제로 이행 계획에 대한 기대치 설정

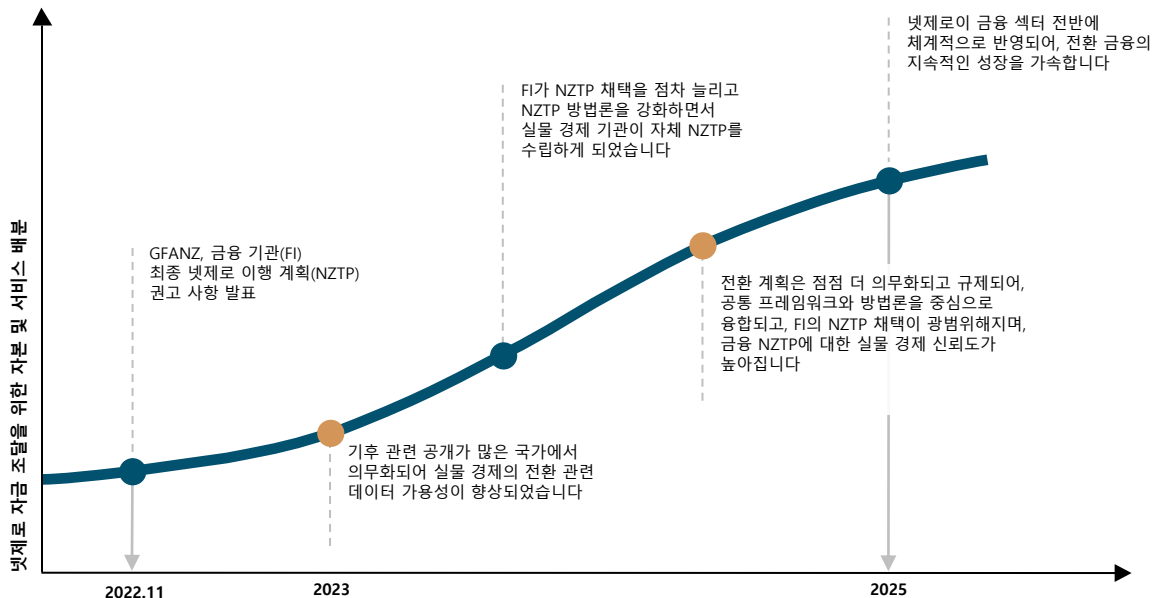
## 전 세계 NZTP 수립에 대한 일정

조직은 시간이 지남에 따라 NZTP의 모든 요소를 이행하는 프로세스를 거치게 됩니다.

넷제로 이행 계획에 대한 데이터와 방법론이 발전함에 따라 NZTP 채택은 점진적으로 증가할 것으로 예상됩니다.

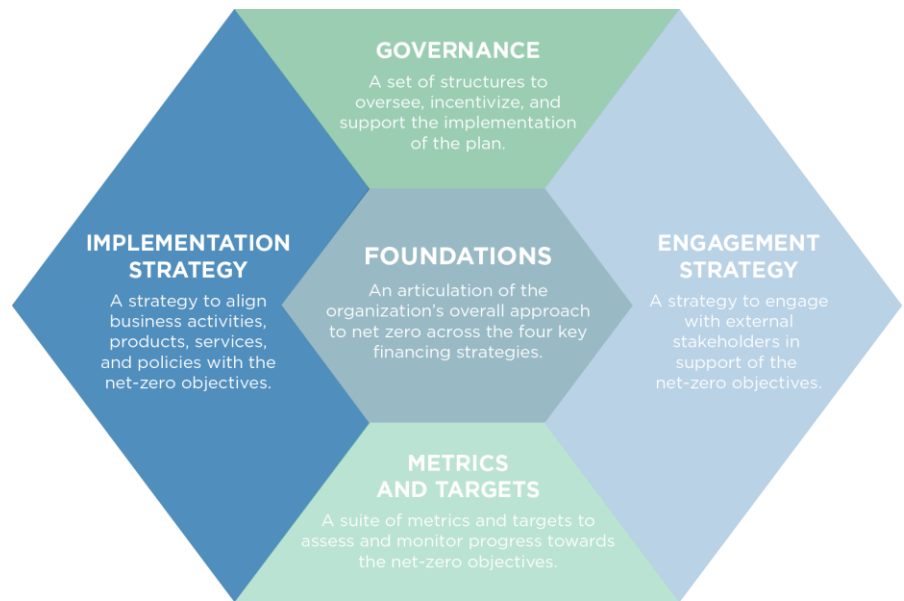
### 이행 전략

NZTP에는 시간이 지남에 따라 다양한 비즈니스 영역이 포함되므로 이행 전략이 확대될 수 있습니다. 전략 세부 사항은 경제적, 기술적, 사회적 상황의 급격한 변화 속도와 재무팀의 지식과 경험에 따라 변경될 수 있습니다.



# NZTP 테마 이행 전략 소개

이번 세션에서는 GFANZ NZTP 프레임워크의 이행 전략 테마에 중점을 둡니다



## 기초:

- 목표 및 우선순위



## 이행 전략:

- 상품 및 서비스
- 활동 및 의사결정
- 정책 및 조건



## 관여 전략:

- 고객 및 포트폴리오 기업
- 산업
- 정부 및 공공 섹터



## 지표 및 목표:

- 지표 및 목표



## 거버넌스:

- 역할, 책임 및 보상
- 기술 및 문화



# 본 워크숍을 통해, 알 수 있는 것은 ...

---

## 서론 및 근거

1. 이행 전략 테마는 무엇이며 그 중요성은 무엇입니까?

## 테마 구성요소

2. 넷제로 지원 상품 또는 서비스의 주요 측면은 무엇입니까?
3. 넷제로 측면을 평가해야 하는 내부 활동 및 의사결정의 다양한 유형은 무엇입니까?
4. 중요한 기후 문제에 대한 정책과 조건을 명확히 설명하는 것의 중요성은 무엇입니까?



# GFANZ 간행물

다양한 GFANZ 간행물에서 전환 계획의 모든 측면에 유용한 정보를 제공합니다

두 가지 주요 간행물에서는 금융 기관의 GFANZ NZTP 프레임워크와 실물 경제에서의 활용에 대해 자세히 설명합니다.



## 권고 사항 및 지침 금융 기관 넷제로 이행 계획

본 간행물은 금융 시스템 전반에 걸쳐 금융 기관이 넷제로 약속을 이행하고 실물 경제 전환 지원 방법을 설명합니다.

↓ [개요서 다운로드](#)  
[보고서 다운로드](#)  
[추가 자료 다운로드](#)



## 실물 경제 전환 계획에 대한 기대

본 보고서는 기존 지침을 요약하여 명확성을 높이고 실물 경제 기업이 신뢰할 수 있는 전환 계획을 개발하는 데 도움이 됩니다. 또한 금융 기관이 기업의 넷제로 이행 계획의 진행 상황과 신뢰성을 평가하는 데 필요한 지표와 데이터 포인트에 대한 일관성을 제시합니다.

↓ [보고서 다운로드](#)

세 가지 추가 보고서를 통해 다양한 NZTP 테마와 다양한 관련성이 있는 특정 관심 영역에 대한 보다 자세한 통찰력을 얻을 수 있습니다.



## 금융 기관의 섹터별 경로 이용에 대한 지침

본 간행물은 금융 기관이 전환 계획 과정과 이행 활동에서 섹터별 경로의 적합성을 평가하는 데 도움이 되는 지침과 프레임워크를 제시합니다.

↓ [보고서 다운로드](#)



## 포트폴리오 추진 측정: 향상, 융합 및 채택

본 간행물은 파리 협정 목표 및 중요한 2050 글로벌 넷제로 목표와 투자, 대출, 인수 활동의 추진 정도를 측정하기 위한 실무자의 관점을 제시합니다.

↓ [보고서 다운로드](#)



## 배출량이 높은 자산의 관리형 단계적 폐지

본 간행물은 관리형 단계적 폐지가 적합할 수 있는 자산의 식별 및 그에 대한 지침을 지원하는 예비적이고 수준 높은 접근 방식을 제시합니다.

↓ [보고서 다운로드](#)



# 이행 전략 워크숍의 구조

## 이행 전략 근거

### 테마 구성요소

#### 1. 구성요소: 상품 및 서비스

- a. 개요 및 관련성
- b. 지침
- c. 지침 이행의 예

#### 2. 구성요소: 활동 및 의사결정

- a. 개요 및 관련성
- b. 지침
- c. 지침 이행의 예

#### 3. 구성요소: 정책 및 조건

- a. 개요 및 관련성
- b. 지침
- c. 지침 이행의 예

# 이행 전략 테마: 근거

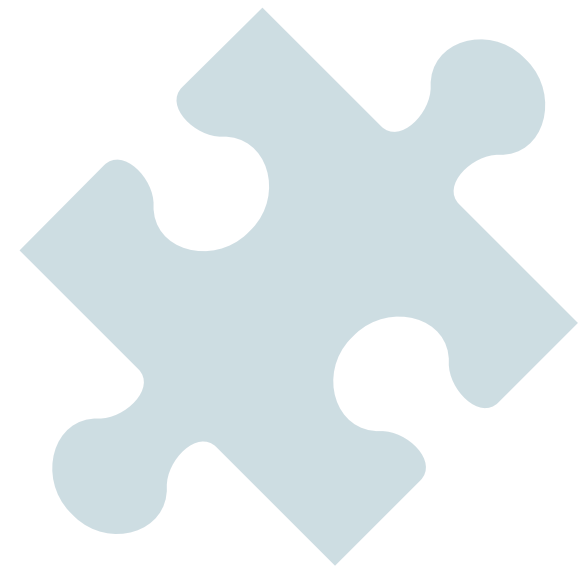


# 이행 전략 테마는 무엇입니까?

---

해당 테마는 **실물 경제 배출량 감축 지원**을 위해  
**핵심 비즈니스 기능**의 평가, 개선 및 추가에 중점을 둡니다.

이는 **외부 금융 상품 및 서비스**, 기관의 금융 활동과 의사결정을 주도하는 **내부 프로세스**, 기후에 민감한 작업 영역의 자금 조달 정책 및 조건을 적용하는 중요한 문제에 대한 하향식의 **기관 견해**를 포함합니다.



# 이행 전략 테마가 필요한 이유는 무엇입니까?

핵심 비즈니스 활동과 의사결정 프로세스는 전환 목표와 우선순위로 결과를 도출하는 데 필수적입니다

## 시작하기 전에

조직은 넷제로 이행을 위한 접근 방식을 파악했으며, 기초 테마에서 목표와 우선순위를 이상적으로 명확히 설명하고 주요 자금 조달 전략을 포함합니다.

## 무엇을 해야 합니까?

접근 방식을 이행하기 위해 금융 기관의 핵심 비즈니스 기능에서 넷제로 기후 정보, 위험 요소 및 기회를 고려해야 합니다. 핵심 비즈니스 기능은 자금 조달 활동의 개발, 제공, 모니터링 및 지속적인 측정을 의미합니다.

## 기초 테마는 어떻게 도움이 됩니까?

이행 전략 테마에서는 이 작업을 세 가지 구성 요소로 나누고 각각에 대한 모범 사례 지침을 제시합니다. 해당 지침은 상품 및 서비스를 통한 외부 제공, 활동 및 의사결정을 통해 활성화할 내부 프로세스 및 약속과 목표 달성 지원을 위해 비즈니스가 운영되는 경계를 파악하고 정의하는 정책 및 조건을 다룹니다.



상품 및 서비스



활동 및 의사결정



정책 및 조건



# 토론 및 성찰을 위한 질문



- 조직 내 어떤 내부 프로세스가 넷제로 이행을 추진했거나 추진 중입니까?
- 현재 조직은 어떻게 구성되어 있으며 개발 및 수행 이행 전략에 어떤 팀이 포함될 예정입니까?

# 이행 전략 구성요소: 상품 및 서비스





# 1. 구성요소: 상품 및 서비스

## 개요 및 관련성



### 권고

기존 및 신규 상품과 서비스를 통해 1.5°C 넷제로 경로에 맞춘 고객과 포트폴리오 기업의 전환 노력을 지원하고 확대합니다. 실물 경제 넷제로 이행 가속화 및 확대를 포함하고, 전환 관련 교육 및 조언을 제시하며, 기관의 넷제로 이행 전략에 따라 포트폴리오 탈탄소화를 지원합니다.

### 본 구성 요소가 중요한 이유는 무엇입니까?

금융 기관은 상품과 서비스를 통해 다음을 수행할 수 있습니다.



GHG 배출량 감축을 촉진하고 가속



전환 전략이 자본 또는 보험 보장으로 지원받을 것이라는 신호를 실물 경제에 전달



고객, 포트폴리오 기업 및 사회의 더 광범위한 분야에 넷제로 이행의 필요성을 교육

이를 위해 금융 기관의 자금 조달 및 투자 수단, 보험 상품, 금융 서비스는 금융 기관과 고객의 넷제로 목표에 맞춰 추진할 수 있습니다.

### 상품 및 서비스 시작

기존 상품과 서비스는 네 가지 주요 자금 조달 전략을 지침으로 사용한다면 실물 경제 배출량 감축을 어떻게 지원하든지 또는 지원할 수 있는지 우선순위를 정하고 검토해야 합니다.

새로운 상품과 서비스를 넷제로 약속을 염두에 두고 개발할 수 있습니다. 상품 개발팀과 고객 또는 포트폴리오 기업을 대상으로 하는 팀이 관여할 것 입니다.

두 경우 모두 고객 또는 포트폴리오 기업의 넷제로 요구 사항을 통해 개선과 새로운 개발을 주도할 수 있습니다.





# 1. 구성요소: 상품 및 서비스

## 지침

- ▶ 금융 기관은 기존 상품 및 서비스가 질서 있는 전환 \* 에 부합하는지 평가하고, 그렇지 않은 경우, 이를 위해 필요한 수정 사항(새로운 상품과 서비스 개발 포함)을 확인해야 합니다.
- ▶ 비즈니스 모델에서 문제만 없다면, 상품과 서비스를 실물 경제의 탈탄소화와 기후 솔루션 가속화를 지원하도록 설계할 수 있습니다.

## 넷제로 상품과 서비스 설계 시, 어떤 측면을 고려해야 합니까?

주요 측면	고려 사항
실물 경제에 미치는 영향	상품 또는 서비스는 고객 또는 포트폴리오 기업이 금융 기관의 자체 넷제로 목표를 달성하는 것 외에도 의미 있는 방식으로 탈탄소화를 할 수 있도록 지원하거나 인센티브를 제공합니까?
투명성 및 무결성	상품이나 서비스의 목적이 명확하고 투명합니까? 잠재적인 그린워싱 주장을 방지하기 위해 명확하게 라벨이 부착되어 있고, 업계 표준과 연계되어 있으며, 제삼자 감사(해당하는 경우)로 검증을 받았습니까?
데이터 가용성	상품이나 서비스 구축 및 상품이나 서비스가 제공되는 경우 그 영향 측정 시, 사용할 수 있는 데이터셋 또는 프록시가 충분합니까?
규모 추진	상품이나 서비스의 규모 추진을 상업적으로 이행할 수 있습니까? 상품이나 서비스가 의미 있는 규모로 제공되고 있는지 확인하기 위해 이를 특정 성과 지표와 비교하여 측정하고 있습니까?
가속화	상품이나 서비스가 1.5°C 시나리오 또는 섹터별 경로에 따라 기후 솔루션 또는 배출 감축이 어려운 부분의 전환 가속화를 목표로 하고 있습니까?
방법론	넷제로 상품 설계 과정에서 창의성과 혁신을 수용할 수 있습니까?

\* GFANZ의 "질서 있는 전환"이라는 용어는, 민간 섹터의 행동과 공공 정책 변화가 모두 조기에 상황된 목표로 진행되어 전환과 관련된 경제적 혼란(예: 재생 에너지 공급과 에너지 수요 간의 불일치)을 제한하는 넷제로 이행을 의미합니다. 참고로, 규제 기관 등이 사용하는 기후 시나리오를 수립하는 녹색금융 협의체(NGFS)는 "질서 있는 시나리오"를 배출 경계에 대한 목표가 상황된 조기 조지\*의 시나리오로 정의하고 있습니다. 질서 있는 전환에서는, 계획된 배출량이 감축되지 않는 무질서한 전환이나 시나리오에 비해 물리적 기후 위험과 이행 위험이 모두 최소화됩니다. 해당 설명은 본 문서의 "질서 있는 전환"이라는 용어에 대한 모든 언급에 적용됩니다.





# 1. 구성요소: 상품 및 서비스

지침 이행의 예 — 귀하에게 공감되는 내용은 무엇입니까?



## 실물 경제의 넷제로 이행을 가속화하고 확대하는 HSBC의 고객 탄소 감축에 대한 지원 (서브 섹터: 은행과 자산운용사)

무엇을 이행했습니까?

### Supporting customers to net zero

Ethiad Airways has pledged to reduce CO2 emissions to 50% of 2019 levels by 2035 on the way to reaching net zero by 2050.

As part of this transition, we helped the UAE's national airline raise \$1.2bn with the first sustainability-linked loan in the global aviation industry to embed publicly disclosed environment, social and governance targets. We held joint ESG structuring and coordinator roles, as well as being joint bookrunner and mandated lead arranger. The targets included the amount of carbon emissions Etihad cuts from its passenger fleet, with financial penalties and incentives of up to \$5.5m.

The loan builds on a \$600m sustainability-linked Islamic bond, or sukuk, we helped arrange in October 2020.



넷제로 관련 상품을 어떻게 소개하고 있습니까?

실물 경제의 넷제로 이행을 가속화하고 확대하는 상품 및 서비스를 개발하고 포트폴리오 상의 탈탄소화를 지원하라는 GFANZ의 권고에 따라, HSBC는 고객의 전환 지원을 목표로, 여러 섹터의 고객과 협력하여 고객의 지속 가능성 및 배출량 감축 목표를 달성하려 합니다.<sup>1</sup>

HSBC 2021 보고서의 해당 예시는 배출 감축이 어려운 항공 섹터를 다루는 상품의 예시이며, 기후 변화 완화 활동을 장려하는 인센티브와 대출의 영향/의도된 목적에 대한 신뢰성을 보여주기 위한 페널티도 모두 제시합니다.

<sup>1</sup> HSBC홀딩스 plc(HSBC Holdings plc). 연례 보고서 및 회계 2021(Annual Report and Accounts 2021), 2022, p. 34.



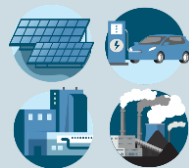
# 토론 및 반영을 위한 질문



- 기관을 위한 주요 상품 또는 금융 서비스는 무엇이며, 그것이 목표로 하는 고객 또는 포트폴리오 기업의 넷제로 이행을 어떻게 지원할 수 있습니까?
- 기후 목표와 우선순위를 지원하는 기존 또는 출시 예정인 상품 및 서비스의 예를 공유합니다. 상품의 제작과 고객의 반응을 통해 얻은 교훈에 대해 논의합니다.

- 조직의 상품과 서비스는 어떻게 주요 자금 조달 전략을 지원하도록 설계할 수 있습니까?

! 네 가지 자금 조달 전략에 대한 개요는 이 워크숍의 부록을 참조하십시오.  
자세한 내용은 [전용 워크숍](#)을 참조하십시오.



# 이행 전략 구성요소: 활동 및 의사결정





## 2. 구성요소: 활동 및 의사결정

### 개요 및 관련성



#### 권고

금융 기관의 넷제로 목표와 우선순위를 핵심 평가, 의사결정 도구 및 프로세스에 포함하여 넷제로 약속을 지원합니다. 이는 하향식/감독 구조와 상향식 도구 및 조치 모두에 적용됩니다.

#### 본 구성 요소가 중요한 이유는 무엇입니까?

활동 및 의사결정은 다음을 위해 사용할 수 있습니다.



금융 기관은 분석 도구와 검토 프로세스를 사용하여 모든 자금 조달 활동을 평가하고 이에 대한 의사 결정을 알리게 되며,



여기에는 투자의 위험 수익 비율, 인수, 대출, 신규 고객 승인 등이 포함됩니다. 이러한 틀과 프로세스는 핵심 비즈니스 운영을 구성하지만, 대부분은 전환 목표를 설명하지 않습니다.



기관이 넷제로 약속에 맞춰 비즈니스 활동을 추진하려면, 넷제로 데이터, 목표, 목적을 이룬 평가 및 의사결정 도구와 프로세스에 통합해야 합니다.

#### 활동 및 의사결정 시작

도움이 되는 첫 번째 단계는 어떤 활동과 의사결정 프로세스가 이전에 설명한 넷제로 목표 또는 비즈니스 포트폴리오의 상당 부분과 연계된 넷제로 핵심 섹터 및 지역에서 상품과 서비스를 제공하는 데 핵심적인지를 결정하는 것입니다.

그 후, 틀과 프로세스를 추진하여 넷제로 이행에 관한 정보를 고려하거나, 새로운 틀과 프로세스를 설계할 수 있습니다.







## 2. 구성요소: 활동 및 의사결정

### 지침

- ▶ 넷제로 데이터, 목표 및 목적의 통합은 섹터별 우선순위 전환 활동을 염두에 두고 **사업에 대한 구체적인 목표에 따라 이루어져야** 합니다.
- ▶ 의사결정에 사용되는 기준은 **정책에 명시된 모든 조건을 반영해야** 합니다([다음 구성요소 참조](#)).
- ▶ 상황식 도구와 하향식 감독 구조를 모두 고려해야 합니다.

**상황식:** 가능한 경우 전환 관련 데이터, 정보 및 시사점을 핵심 의사 결정 프로세스를 뒷받침하는 분석 프로세스, 설명, 참조 조건 또는 절차에 통합할 수 있습니다. 예시는 다음과 같습니다.



- 위험 모델 및 예상 수익 모델 요인 추진
- 위원회 프로세스 또는 제삼자 검토에 따른 전환 관련 실사 질문 추가
- 지속가능성 연계 자금 조달 계획 평가를 위해 공인 프레임워크(예: 녹색 채권 원칙, 녹색 대출 원칙, 기후 채권 이니셔티브) 활용
- 고객 및 포트폴리오 기업 전환 계획/진행 통합, 고객/포트폴리오 기업 조치에 대한 제삼자 평가, 섹터별 탈탄소화 경로, 배출 완화 기술 활용

**하향식:** 핵심 의사 결정 과정을 알려주는 하향식 도구는 예를 들어 다음을 사용하여 추진할 수 있습니다.



- 녹색분류체계 기반 비율
- 내부 탄소 가격 결정
- 녹색 자본 가중치
- 탄소 예산
- 전환 준비 상태에 따라 자산에 변경 사항 할당
- 자금 조달 배출량 임시 목표에 맞춘 내부 중간 목표



## 2. 구성요소: 활동 및 의사결정

지침 이행의 예 — 귀하에게 공감되는 내용은 무엇입니까?

### BPCE 그룹 친환경 가중치(Groupe BPCE Green Weighting Factor)(서브 섹터: 은행)

#### 무엇을 이행했습니까?

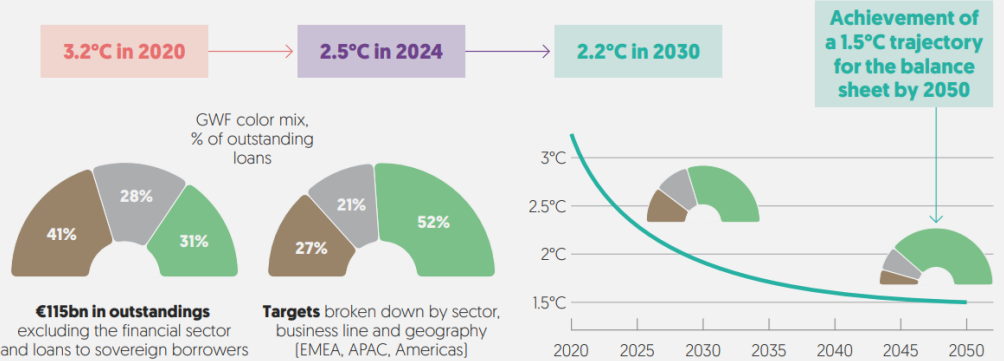
BPCE 그룹 자회사인 나틱시스 은행(Natixis Corporate and Investment Banking)이 개발한 친환경 가중치(GWF) 도구는 넷제로 목표와 우선순위가 주요 금융 기관의 평가 및 의사결정 과정에 어떻게 포함될 수 있는지 보여 주는 예시입니다.

해당 도구는 다른 지속 가능성 지표와 함께 자산의 기후 영향을 고려하여 자산 및 자금 조달 상품에 7단계 기후 등급을 할당합니다. 이를 통해 자금 조달 활동에 기후 변화와 지속 가능성을 체계적으로 통합할 수 있습니다.<sup>1</sup>

2년 이상 사용된 이 도구는 현재 모든 단계에서 활용되고 있으며 전환 위험 및 전반적인 목표 설정에 대한 노출을 조절하는 데 도움이 됩니다.<sup>2</sup>

#### Alignment of the Natixis CIB portfolio

From climate impact to the trajectory of portfolio alignment for the Corporate & Investment Banking division using the GWF



#### 내부 프로세스의 향상을 어떻게 보여줍니까?

해당 도구는 자금 조달 활동 전반에 걸친 평가 및 의사 결정 핵심 프로세스에 넷제로 목표와 우선순위를 포함하는 데 도움이 되었습니다. 이는 하향식 감독과 상향식 조치 모두에 유용한 통찰력을 제시할 수 있습니다.

<sup>1</sup> 나틱시스, TCFD 보고서 2021: 기후 변화 대처(TCFD Report 2021: Tackling climate change).

<sup>2</sup> BPCE 그룹, TCFD: BPCE 그룹 기후 보고서(TCFD: The Groupe BPCE Climate Report), 2021, p. 45.





- 귀하의 기관이 사업을 하는 방식과 누구와 사업을 할 것인지를 결정하는 핵심 내부 프로세스는 무엇입니까? 어떻게 내부 프로세스를 추진하여 실물 경제 넷제로 이행을 지원할 수 있습니까?
- 넷제로 약속 이행을 위해 내부 프로세스를 형성하려고 노력하면서 얻은 교훈이나 기존 문제를 공유합니다.

# 이행 전략 구성요소: 정책 및 조건





# 3. 구성요소: 정책 및 조건

## 개요 및 관련성



### 권고

연료탄, 석유 및 가스, 산림 벌채 등 우선시 되는 섹터 및 활동에 대한 정책 및 조건을 수립하고 적용합니다.

배출량이 많거나 기후에 유해한 다른 섹터와 활동을 포함하여 기관의 넷제로 목표와 우선 순위에 따라 비즈니스 경계를 정의합니다.

### 본 구성 요소가 중요한 이유는 무엇입니까?

정책 및 조건은 다음을 위해 사용할 수 있습니다.



금융 기관의 배출량이 높은 활동 및 물리적 자산과의 상호작용을 **관리**합니다.



해당 자산을 넷제로 경로로 **전환**합니다.



실물 경제 넷제로 이행을 **가속**합니다.

자산과 활동은 그 자체로 탄소 집약적이거나 다운스트림 온실가스 배출량을 높일 수 있습니다. 정책과 조건은 우선순위 영역에 대한 **명확한 관리 프로세스**를 설정하여 지속적인 자금 조달을 허용하고 대내외적으로 조직의 의도를 전달합니다.

### 정책 및 조건 시작

금융 기관은 정책 결정을 가이드하기 위해 중요한 넷제로 관련 문제에 대한 노출을 평가할 수 있습니다. 기초에 명시되어 있고 세부적인 섹터별 경로에 의해 뒷받침되는 넷제로에 대한 접근 방식을 이해하면 이러한 영역에서 자금을 계속 조달할 수 있는 조건을 결정하는 데 도움이 됩니다. 우선하여 평가해야 할 영역에는 연료탄, 석유 및 가스, 산림 벌채 등이 포함되지만 이에 국한 되지는 않습니다.



섹터별 경로 사용에 대한 지침은 GFANZ [금융 기관 섹터별 경로](#) 보고서에서 확인할 수 있습니다.





# 3. 구성요소: 정책 및 조건

## 지침

- ▶ 정책은 과학적 전환 경로와 이용 가능한 가장 신뢰할 수 있는 섹터별 정보를 기반으로 해야 합니다.
- ▶ 정기적인 정책 검토 및 업데이트는 데이터 가용성 및 과학적 이해의 발전을 반영하여 일정 및 목표에 대한 진행 상황을 평가해야 합니다.

## 탄소 집약적 자산/활동에 대한 정책의 잠재적 요소

요소	고려 사항
목적	정책의 가장 중요한 목표, 기관의 상향된 넷제로 이행 목표 및 우선순위 이행 지원 방법, 과학을 통해 정보를 얻는 방법.
범위	정책이 적용되는 기업, 자산, 프로젝트 및/또는 활동 유형 및 공급망을 고려합니다. 예를 들어, 특정 활동(예: 석탄 화력)으로 발생하는 수익의 비율이 한계를 초과하는 회사, 특정 프로젝트 유형 목록(예: 가스 파이프라인) 또는 지역(예: 아마존 유역) 등이 있습니다. 범위에는 정책이 적용되는 금융 기관 내 비즈니스 활동 유형(예: 대출, 인수, 투자, 자문, 서비스)이 포함될 수 있으며, 목표는 시간이 지남에 따라 가능한 경우 전체 비즈니스를 포괄하는 것입니다.
조건	정책에서 정의된 활동, 지역 및 부문/사업 영역 내에서 금융 기관이 제품 및 서비스를 제공하는 조건이 과학적으로 넷제로 전환과 일치하는 기준입니다. 예를 들어, 기관의 정책은 특정 고객이나 포트폴리오 기업, 또는 이행, 또는 관리형 단계적 폐지 계획에 대한 보다 광범위한 실사를 요구할 수 있습니다. 참여 프로그램은 기업이 운영을 탈탄소화하도록 영향을 미치는 데 초점을 맞출 수 있습니다.
제외 사항	조건이 충족되지 않을 경우 금융 기관이 제공하거나 자금을 조달할 수 없는 특정 금지된 기업, 자산, 프로젝트 및/또는 활동입니다. 완화 계획이 없거나 활동이 배출량이 높은 자원 확대를 수반하는 범위의 기업에 대한 서비스 또는 자금 조달 금지 등이 그 예입니다. 금융 기관이 적용하기로 선택한 모든 제외 사항은 과학 기반 경로를 통해 통보되고 일반적으로 결정되어야 합니다.
일정	정책의 맥락에서 넷제로 이행을 위한 로드맵으로, 새로운 조건과 제외 사항이 언제 그리고 어떤 상황에서 적용될지 개요를 제시합니다. 이러한 타임라인은 넷제로 목표를 설정하는 데 사용되는 과학 기반 경로와 일치해야 합니다.
투명성	정책 내에서 사용된 방법론의 공개, 준수 및/또는 진행 상황을 증명하기 위해 사용된 측정 항목, 그리고 정책과 관련된 거버넌스 및 검토 프로세스입니다. 또한, 금융 기관은 포트폴리오나 다른 것에 대한 정책의 범위와 퍼센트 범위 및 범위나 적용 범위 변경에 대한 변경 사항도 공개해야 합니다.





### 3. 구성요소: 정책 및 조건

지침 이행의 예 — 귀하에게 공감되는 내용은 무엇입니까?



핵심 요소	우선순위 영역	업계 사례
범위	석유 및 가스	<b>넛웨스트 은행(NatWest):</b> "2021년 말까지 2015년 파리 협정에 부합하는 신뢰할 수 있는 전환 계획이 마련되지 않는다면, 주요 석유 및 가스 생산업체에 대한 대출 및 인수를 중단하십시오." <sup>1, 2</sup>
조건	연료탄	<b>뱅크오브아메리카(Bank of America):</b> "해당 시설이 탄소 포집 기술과 같이 탄소 대기 배출량을 완전한 또는 제로에 가까운 제거에 초점을 맞춘 기술을 사용하지 않는다면." <sup>3</sup>
제외 사항	연료탄	<b>크레딧 에그리콜(Crédit Agricole):</b> "은행은 국가를 불문하고 새로운 석탄 화력 발전소 개발이나 확대를 위한 전용 자금 조달에 참여하지 않을 것입니다." <sup>4</sup>
일정	산림 벌채	<b>상품 생산을 위한 삼림 벌채 근절에 관한 금융 부문 서약서:</b> "2025년까지 투자 포트폴리오와 자금 조달 활동에 있어 기업의 삼림 위협 농산물 생산을 위한 산림 벌채 근절을 위해 최선의 노력을 기울일 것을 약속합니다..." <sup>5</sup>

1 넛웨스트 그룹(NatWest Group), 2020 환경, 사회 및 거버넌스 추가 자료(2020 Environmental, Social and Governance supplement), 2020.

2 넛웨스트 그룹, 기후 관련 정보 공개 보고서(Climate-related Disclosures Report) 2021.

3 뱅크오브아메리카, 뱅크오브아메리카 환경 및 사회적 위험 정책(ESRP) 프레임워크(Bank of America Corporation Environmental and Social Risk Policy (ESRP) Framework) June 2022.

4 크레딧 에그리콜 그룹, 크레딧 에그리콜 그룹 CSR 부문 정책 — 석탄 화력 발전소(Crédit Agricole Group CSR Sector Policy — Coal-fired power plants), 2020.

5 상품 생산을 위한 삼림 벌채 근절에 관한 금융 부문 서약서(Financial Sector Commitment Letter on Eliminating Commodity-driven Deforestation), 2021.

**!** 금융 기관 넷제로 이행 계획 - 추가 정보 보고서의 정책 사례 섹션에서는 금융 섹터의 연료탄, 석유 및 가스, 산림 벌채 정책 및 조건에 대한 심층적인 논의와 사례를 제시합니다.





# 3. 구성요소: 정책 및 조건

지침 이행의 예 — 귀하에게 공감되는 내용은 무엇입니까?



## LGIM의 연료탄 정책(서브 섹터: 자산운용사)

### 무엇을 이행했습니까?

"본 석탄 배제 정책의 시행으로 리걸 앤 제너럴 인베스트먼트 매니지먼트(Legal & General Investment Management (Holdings) Limited (LGIM(H))와 그 자회사는 아래 정책 범위에 명시된 연료탄 채굴 및 추출에 관여하는 기업을 투자 대상에서 제외할 예정입니다."<sup>1</sup>

#### Policy scope

##### Coal/oil sand classification and revenue threshold

This policy applies to:

- Companies involved in the mining and extraction of thermal coal. The scope of this policy does not extend to metallurgical coal<sup>5</sup>
- Screening will be carried out and exclusions will be applied to those companies that generate 20% or more of their revenues from coal mining and extraction
- Companies involved in thermal coal power generation:
- Screening will be carried out and exclusions will be applied to those companies that generate 20% or more of revenues from coal-fired power generation
  - Where a company has set out a clear Paris-aligned plan to phase out coal by 2030 in OECD, and by 2040 in non-OECD, we retain the ability to invest
  - Where a company has non-coal subsidiaries, we retain the ability to fund specific issuing entities
- Companies that derive more than 20% of revenues from oil sands (sand and rock material that contain crude bitumen)
- Additional capacity exclusions will be applied to portfolios implementing LGIM's Future World Protection List (FWPL)

##### New investments and coal phase out

- For funds we have committed to manage in line with net-zero emissions, LGIM will exclude, in addition to the above, companies making new investments in thermal coal and oil sands
- Across all LGIM funds, we will use active and escalating engagement with the aim of ensuring no new thermal coal generation is developed and no further oil sand resources are exploited
- Across all LGIM funds, we will use active and escalating engagement with the aim of ensuring that phase-out of existing unabated capacity and activity is undertaken in line with net zero pathways. This will take into consideration the need for a just transition in countries or regions where there is significant economic dependence on thermal coal power or mining

### 넷제로 관련 상품을 어떻게 소개합니까?

GFANZ는 정책을 사용하여 금융 기관과 배출량이 높은 섹터의 상호 작용을 정의하고, 배출량이 높은 자산 전환에 대한 지속적인 관리 허용을 권고합니다.

석탄에 대한 명확한 정책을 제시하고 약속함으로써 LGIM은 석탄 섹터에서 활동을 전개하는 기업에 대해 **참여와 투자를 지속**할 수 있습니다. GFANZ이 권고하는 모든 정책 요소는 LGIM의 석탄 정책 성명(범위, 조건, 제외 사항, 일정)에 제시되어 있지만, 해당 슬라이드에는 모든 내용이 포함되어 있지 않습니다.

이러한 지속적인 참여는, 예상한 바와 같이, 배출량이 높은 자산의 관리형 단계적 폐지로 전환할 수 있으며, 따라서 **실용 경제 넷제로 이행 속도를 높일 수** 있습니다.

LGIM은 나아가 자신들의 정책을 공개적으로 전달하며, **대내외적으로 자신들의 의사를 명확하게 밝혔**습니다.

<sup>1</sup> LGIM. *LGIM 석탄 정책(LGIM's policy on coal)*, 2022.





# 토론 및 반영을 위한 질문



- 귀사가 중요한 기후 문제의 변화에 노출되거나 영향을 미칠 수 있는 분야는 어떤 것 (지역, 섹터, 자금, 자산군, 상품)입니까?
- 귀사의 기존 넷제로 정책이나 시행하려고 하는 넷제로 정책의 예는 무엇입니까? 그 과정에서 겪었던 경험과 어려움을 공유합니다.

- 조직의 정책과 조건이 주요 자금 조달 전략을 어떻게 지원할 수 있는지 논의합니다.

! 네 가지 자금 조달 전략에 대한 개요는 이 워크숍의 부록을 참조하십시오.  
자세한 내용은 [전용 워크숍](#)을 참조하십시오.

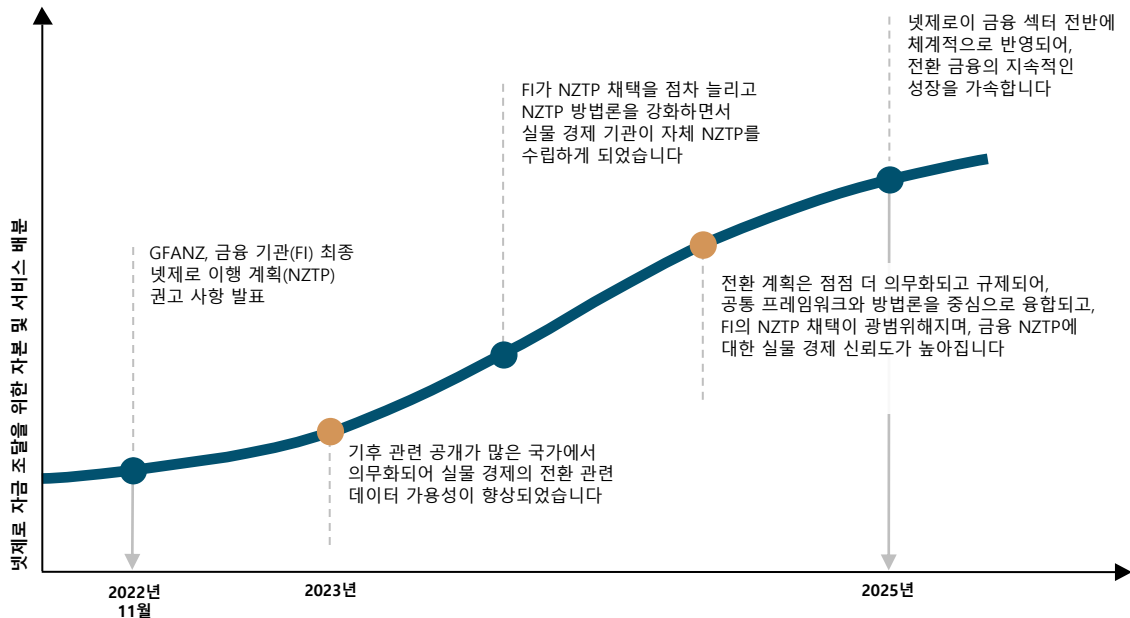


# 끝맺음



# 넷제로 이행 계획에 대한 기대치 설정

전 세계 NZTP 수립에 대한 예시 일정








조직은 시간이 지남에 따라 NZTP의 모든 요소를 이행하는 프로세스를 거치게 됩니다. 넷제로 이행 계획에 대한 데이터와 방법론이 발전함에 따라 NZTP 채택은 점진적으로 증가할 것으로 예상됩니다.

## 다음 워크숍에 대한 제안: 관여 전략

... 관여 전략 테마의 개요(즉, 넷제로 목표 지원을 위해 외부 이해관계자(실물 경제 기업 포함)와 참여하는 방법).



# 기타 모듈 및 FAQ

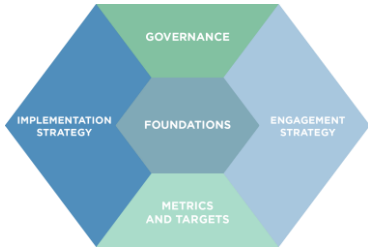
기본 사항	넷제로, GFANZ 및 NZTP에 관한 서론
	GFANZ NZTP는 어디서부터 시작해야 합니까?
	네 가지 주요 자금 조달 전략
GFANZ NZTP 테마	 기초
	 <b>이행 전략</b> <span style="float: right;">이번 세션</span>
	 관여 전략
	 지표 및 목표
	 거버넌스

 GFANZ NZTP에 대한 유용한 FAQ는 [여기](#)에서 확인할 수 있습니다.

# 본 워크숍을 통해, 알게 된 것은...



이행 전략 테마는 무엇이며 그 중요성은 무엇입니까?



- 이행 전략 테마에서는 이전에 설정된 목적과 목표를 핵심 비즈니스 전반에 걸쳐 어떻게 이행할 수 있는지 설명합니다.
- 권고 사항에서는 실물 경제에서 배출량 감축을 위해 자본을 할당하고 확보할 수 있는 핵심적인 상품과 서비스, 자금 조달 활동을 주도하는 내부 분석 및 프로세스, 기후에 중요한 활동에 대한 자금 조달 정책을 다루고 있습니다.

넷제로 지원 상품 또는 서비스의 주요 측면은 무엇입니까?



- 넷제로 상품 또는 서비스의 주요 측면은 다음과 같습니다.
- 실물 경제에 미치는 영향(상품이 탈탄소화를 의미 있게 지원하거나 장려합니까?)
- 투명성 및 무결성(상품/서비스의 목적이 명확합니까? 그린워싱 방지를 위한 감사를 받았습니까?)
- 데이터 가용성(상품/서비스의 영향을 설계하고 측정할 만한 데이터셋이 있습니까?)
- 규모(상품 또는 서비스를 의미 있는 규모로 투입할 수 있습니까?)
- 가속화(상품 또는 서비스가 전환 속도를 높입니까?)
- 방법론(설계 시, 창의성과 혁신을 반영할 수 있습니까?)

넷제로 측면을 평가해야 하는 내부 활동 및 의사결정의 다양한 유형은 무엇입니까?



- 상향식 도구 및 분석 프로세스와 하향식 의사결정 구조를 모두 평가해야 합니다.
- 예시는 다음과 같습니다.
  - 상향식: 위험 모델의 요인 추진, 위원회 프로세스에 이행 관련 실사 질문 추가
  - 하향식: 내부 탄소 가격 결정, 탄소 예산

중요한 기후 문제에 대한 정책과 조건을 명확히 설명하는 것의 중요성은 무엇입니까?



- 명확한 정책과 조건을 명시함으로써 전환이 필요한 배출량이 높은 섹터에 자금을 계속 조달할 수 있습니다.
- 이들이 없으면, 자금 조달이 중단되어 서류상의 탈탄소화가 발생하고 배출은 계속됩니다.
- 그러한 상호 작용 관리 조건은 과학 기반 경로와 일치해야 합니다.

# 부록



# 전환 금융과 네 가지 자금 조달 전략

실물 경제의 질서 있는 전환 활성화

## 전환 금융이란 무엇입니까?

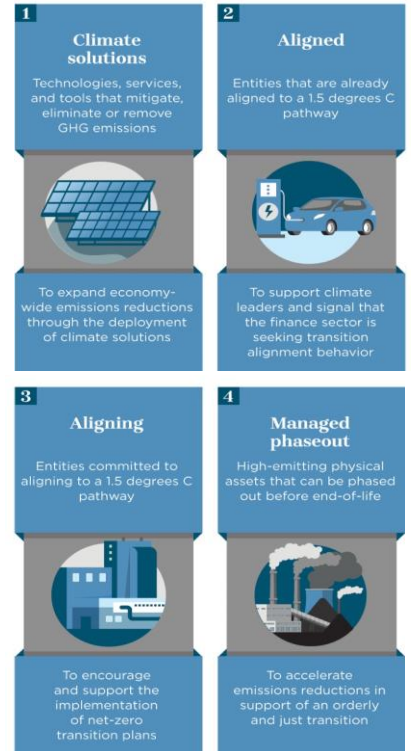
전환 금융은 네 가지 주요 자금 조달 전략에서 설명하는 질서 있는 실물 경제 넷제로 이행을 지원하기 위해 필요한 투자, 금융, 보험 및 관련 상품 및 서비스이며, 이는 다음 부문에 자금을 조달하거나 지원합니다.

1. 기후 솔루션을 개발하고 확대하는 기업 및 활동
2. 1.5°C 경로에 맞춰 이미 추진한 기업
3. 1.5°C 경로에 맞춰 전환하기로 약속한 기업
4. 배출량이 높은 물리적 자산의 관리형 단계적 폐지 가속화

## 금융 배출량을 줄이는 것이 아니라 배출량 감축에 자금을 조달하는 것입니다

GFANZ NZTP는 넷제로 이행을 진행하게 하는 실물 경제 활동의 금융 및 관련 서비스 지원 프레임워크를 제공합니다. 이러한 활동이 자금을 조달받은 GHG 배출량의 즉각적인 감축으로 이어지지 않을 수는 있지만, 2050년까지 전체 경제의 질서 있는 넷제로 이행 지원에 필요한 조치입니다. 금융 기관은 전환이 필요한 기업과 자산을 매각하는 것이 아니라, 자금 조달 및 관련 서비스를 제공함으로써 최대의 배출량을 감축할 수 있음을 고려해야 합니다.

! 네 가지 자금 조달 전략에 대한 자세한 내용은 전용 워크숍에서 확인할 수 있습니다.





이 버전은 한국사회책임투자포럼 (KoSIF)의 번역본입니다 (번역 편집자: 유진호). KoSIF는 번역의 정확성을 보장하기 위해 최선의 노력을 기울였으나, 번역으로 인해 발생할 수 있는 어떠한 불이익에 대해 책임지지 않습니다. 임시 번역본과 원문 영문 버전 간에 불일치가 있는 경우, 영문 버전의 기술 및 진술을 우선적으로 참고하세요.

자세한 사항은 [gfanzero.com](http://gfanzero.com)을 방문하시기 바랍니다.