

## Gestión de datos



1. Su gobierno local mantiene una lista documentada de responsabilidades de estrategia y gobernanza de datos y se reúne al menos trimestralmente para cumplir dichas responsabilidades.
2. Su gobierno local mantiene un inventario de datos detallado que hace que sus datos y datos relevantes de terceros se puedan encontrar mejor y sean accesibles y mejor cuidados.
3. Su gobierno local ha documentado procesos fáciles de usar para acelerar el intercambio de datos, incluidos los datos protegidos, tanto a nivel departamental dentro de su gobierno local como con socios externos.
4. Su gobierno local tiene y lleva a cabo políticas o prácticas documentadas para mejorar la calidad de los datos.
5. Su gobierno local ha documentado políticas o prácticas para proteger la confidencialidad y la privacidad de los datos en poder del gobierno.
6. Su gobierno local ha documentado políticas o prácticas para gestionar el riesgo de filtración, pérdida o manipulación no autorizada de datos.
7. Su gobierno local tiene una estrategia o proceso documentado para reunir rutinariamente información comunitaria y datos cualitativos de los residentes con el fin de obtener información para la toma de decisiones.
8. Su gobierno local recopila y analiza datos desagregados por subgrupos geográficos y demográficos con el fin de obtener información para la toma de decisiones sobre las prioridades clave en toda la ciudad.
9. Su gobierno local tiene un estándar documentado público para desarrollar e implementar servicios de datos y análisis de alta calidad en toda la ciudad.

## Evaluaciones rigurosas



1. Su gobierno local ha documentado e implementado su compromiso con el uso de evaluaciones rigurosas en toda la ciudad (tales como una política de evaluación, agenda, requisito presupuestario o asignación de fondos).
2. Su gobierno local tiene un proceso regular y sostenido para identificar, lanzar y obtener recursos para evaluaciones rigurosas (procesos, experimentales o cuasiexperimentales).
3. Su gobierno local tiene un proceso regular y sostenido para utilizar los resultados de las evaluaciones rigurosas (proceso, experimental, o cuasiexperimental) en la toma de decisiones.
4. Su gobierno local tiene un proceso regular y sostenido para identificar y adaptar programas de alta calidad basados en evidencias provenientes de fuera del gobierno local (por ejemplo, investigadores académicos, centros de intercambio de información, trabajo de otras jurisdicciones).

## Liderazgo y capacidad

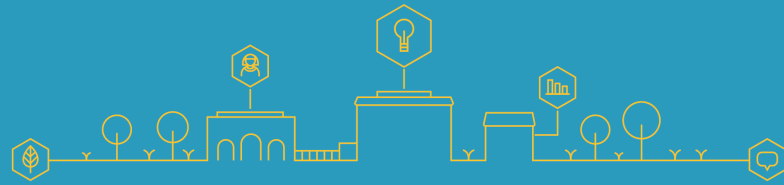


1. El líder del gobierno local (p. ej. alcalde, presidente municipal, intendente) comunica y demuestra constantemente al personal que gobernar con datos y evidencias es una expectativa organizacional.
2. El líder del gobierno local (p. ej. alcalde, presidente municipal, intendente) y los líderes de la ciudad utilizan regularmente datos y evidencia para comunicar públicamente decisiones o políticas de inversión y el impacto del gobierno, y las historias de progreso logradas en consecuencia.
3. El gobierno local capacita, perfecciona y faculta a su personal en ámbitos como la administración y el uso de los datos del gobierno de la ciudad para informar la toma de decisiones.
4. Su gobierno local tiene un líder designado o un equipo responsable de implementar las prácticas de gestión del desempeño en toda la ciudad.
5. Su gobierno local tiene un líder designado o un equipo responsable de implementar las prácticas y políticas de estrategia, entrega y gobernanza de datos en todo el gobierno.
6. Su gobierno local tiene un líder designado o un equipo responsable de asegurarse de que los departamentos estén realizando evaluaciones rigurosas (por ejemplo, procesos, experimentales o cuasiexperimentales).
7. Su gobierno local tiene un líder designado o un equipo responsable de aplicar estrategias de contratación basadas en resultados a su cartera de adquisiciones, contratos o subvenciones clave venideros en toda la ciudad o dentro de los departamentos.

## Datos abiertos



1. Su gobierno local cuenta con una política codificada de datos abiertos de acceso público que se compromete a la transparencia de los datos y a la divulgación pública proactiva de los datos y las prácticas de datos del gobierno local.
2. Su gobierno local proporciona una guía clara para ayudar a todos los usuarios internos y externos (personal de la ciudad, residentes, empresas, etc.) a acceder, analizar, participar y utilizar los datos abiertos y compartidos de la ciudad.
3. El gobierno local publica datos abiertos en una ubicación central y pública en línea.
4. Su gobierno local realiza un seguimiento y documenta los conocimientos sobre los usuarios de datos internos y externos e incorpora las necesidades de los usuarios en el diseño y la implementación de sus servicios de datos y análisis y sus prácticas de transparencia.



## Rendimiento y análisis

1. Su gobierno local identifica objetivos estratégicos, alinea un conjunto diverso de medidas con esos objetivos y utiliza datos para evaluar el progreso hacia ellos.
2. El gobierno local celebra reuniones de gestión del desempeño durante las cuales revisa los datos y el análisis de datos, analiza las perspectivas y toma decisiones sobre sus objetivos estratégicos al menos trimestralmente.
3. Su gobierno local comparte regularmente con el público sus metas estratégicas, las mediciones de desempeño y el progreso con respecto al logro de esas metas.
4. Su gobierno local ha documentado políticas o prácticas destinadas a aprovechar los beneficios de la toma de decisiones automatizada (por ejemplo, uso de algoritmos, análisis predictivo, inteligencia artificial, etc.) y al mismo tiempo reducir los riesgos asociados, como el impacto de la parcialidad en la recopilación, la selección y el análisis de datos.
5. Su gobierno local tiene un proceso regular y sostenido para usar el análisis producido como parte del programa de desempeño o análisis de su gobierno local con el fin de informar las decisiones sobre la priorización o asignación de recursos, contratación o prestación igualitaria de servicios para las prioridades estratégicas de todo el gobierno.

## Presupuesto y finanzas basados en datos

1. Su gobierno local usa datos cuantitativos y cualitativos para alinear sus procesos presupuestarios y financieros (es decir, gastos, inversiones estratégicas, ingresos) con las prioridades estratégicas y promover la implementación equitativa de fondos según las necesidades de sus comunidades.
2. Su gobierno local tiene un proceso sostenido y periódico de uso de los datos cuantitativos y cualitativos analizados de modo que estos proporcionen información para las decisiones presupuestarias y financieras sobre prácticas, programas o políticas.
3. En los últimos 24 meses, su gobierno local ha aprovechado (asignado o reorientado) fondos nuevos o existentes hacia programas más igualitarios y basados en evidencias.

## Contratación pública orientada a los resultados

1. Su gobierno local define objetivos estratégicos y resultados deseados para adquisiciones, contratos o subvenciones clave.
2. El gobierno local utiliza métricas para medir los resultados o impactos de las adquisiciones clave (desagregadas por subgrupos geográficos y demográficos cuando sea posible) y para indicar cuándo el rendimiento está fuera del marco de los objetivos previstos durante el transcurso de un contrato.
3. Su gobierno local evalúa el desempeño de los contratistas para comparar la eficacia de contratistas similares.
4. Su gobierno local utiliza enfoques de adquisición y contratación que incentivan a los proveedores a trabajar para alcanzar los objetivos estratégicos de su gobierno local definidos en los contratos, las adquisiciones o las subvenciones.
5. Su gobierno local gestiona activamente los contratos, utilizando datos de performance desglosados a fin de lograr los resultados deseados, contactándose con los contratistas al menos trimestralmente en el curso del contrato.
6. Su gobierno local revisa los datos sobre el desempeño de los proveedores para informar decisiones de contratación futuras, incluida la selección de proveedores, la renovación de contratos y/o la ampliación de los alcances existentes.
7. Su gobierno local integra la apertura y el intercambio de datos a lo largo de todo el ciclo de vida del proceso de adquisición con el fin de aumentar la competitividad de las ofertas y reforzar la transparencia y la rendición de cuentas de las adquisiciones.
8. Su gobierno local mejora los sistemas de adquisición para facilitar que los proveedores trabajen para el gobierno, diseña oportunidades de contratación para que más proveedores puedan responder, o invierte en desarrollar la capacidad de los proveedores.

## Impacto en las partes interesadas

1. Su gobierno local apoya los esfuerzos para educar, mejorar y movilizar a los miembros de la comunidad (tanto individuos como organizaciones locales, por ejemplo, grupos cívicos, socios basados en el lugar, vendedores, proveedores de servicios) para comprender y utilizar mejor los servicios de análisis y datos del gobierno de la ciudad con el fin de profundizar el impacto en la comunidad.
2. Su gobierno local desarrolla servicios de análisis basados en datos internos y orientados a los residentes que utilizan datos del inventario de datos de la ciudad para mejorar la vida y el trabajo de la comunidad y el gobierno.
3. Su gobierno local utiliza las evidencias, y/o perspectivas provenientes de los datos organizativos que produce, para contribuir a una base de conocimientos más amplia y para colaborar con socios externos o partes interesadas y catalizarlos para que también lo hagan.